



# Genhusning

Afdeling 35 –  
Hammelodden/Teglværksgade

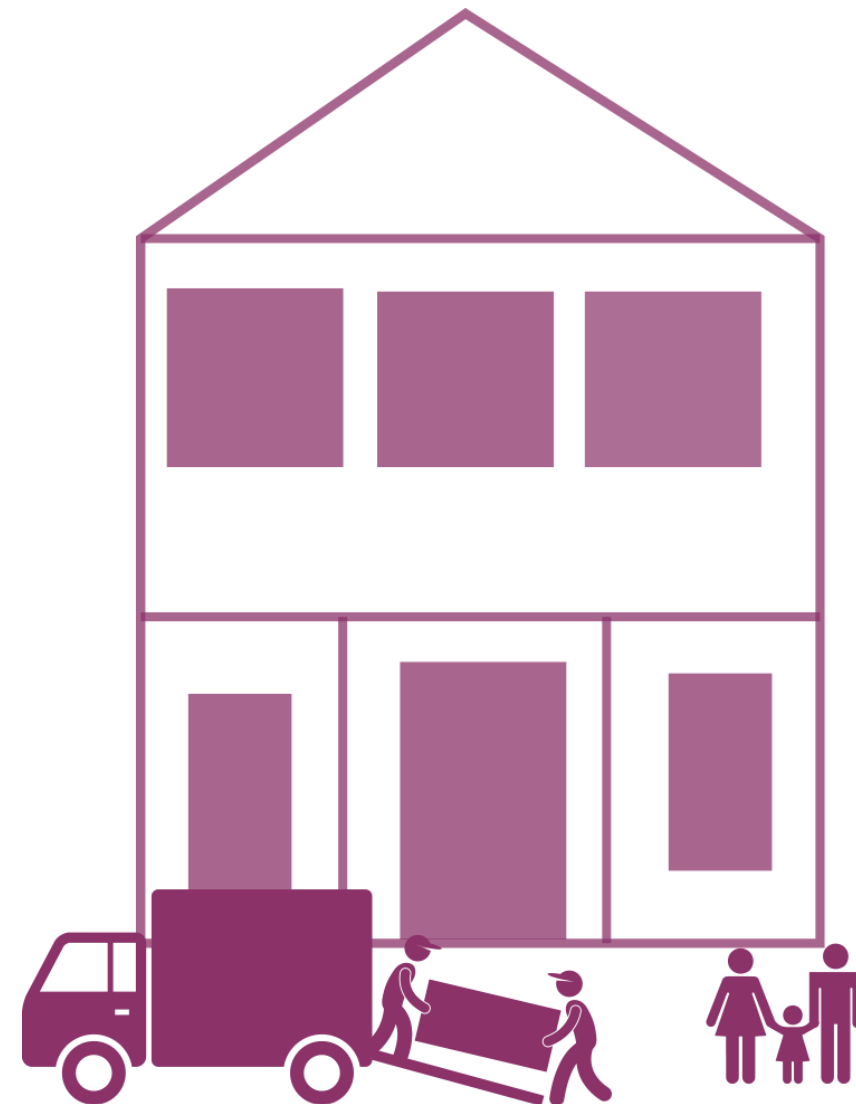
NYKØBING F. BOLIGSELSKAB  
...det naturlige valg



# Dagsorden

---

- Hvem skal genhuses?
- Hvornår skal du genhuses?
- Hvor længe skal du være genhuset?
- Hvem hjælper dig med din genhusning?
- Permanent eller midlertidig genhusning?
- Permanent genhusning
- Midlertidig genhusning
- Flytning



# Hvem skal genhuses?

- Alle blokkene skal renoveres gennemgribende, så alle skal genhuses enten midlertidigt eller permanent.
- I alt 9 færre boliger, når renoveringen er slut.
- Renoveringsprojektet vil være faseopdelt i 4 etaper – op til 21 boliger er genhuset af gangen.



# Hvornår skal du genhuses?

Renoveringsprojektet forventes at starte 1. august 2018

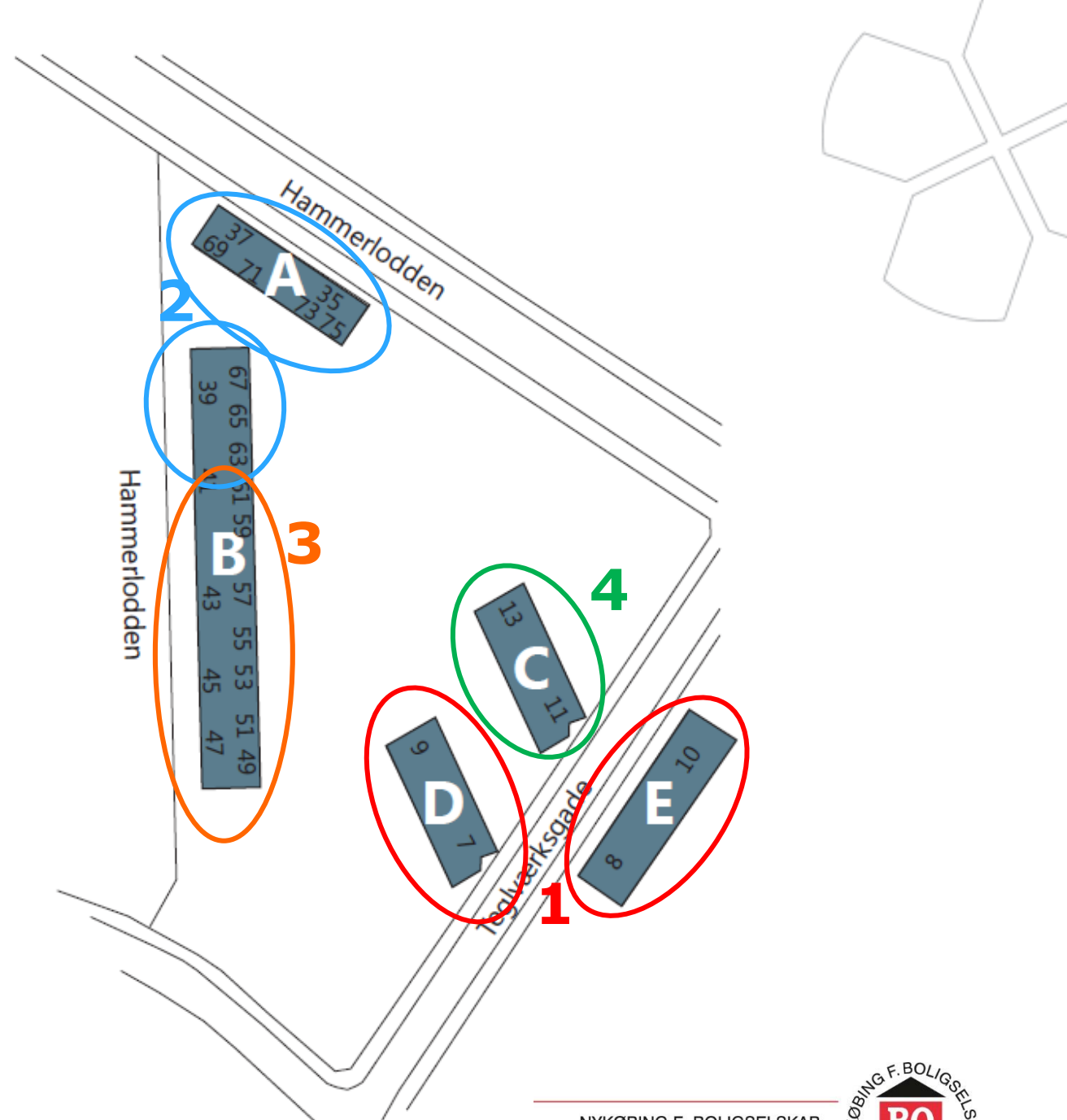
Renoveringen kommer til at foregå blokvis, og genhusningen vil følge byggetidsplanen, som vi ikke kender i detaljer endnu, da det afventer udvælgelse af totalrådgiveren og dennes planlægning af byggeriet. Derfor kan vi heller ikke sige specifikt, hvornår du skal genhuses.

**Nedenstående er derfor med forbehold for ændringer!**

Etape	Blok	Periode
1	Blok E + D (reduktion på 9 boliger)	5-7 måneder (forventet start 1. aug. 2018)
2	Blok A + B (1½opgang)	5-7 måneder
3	Blok B (3½ opgang)	5-7 måneder
4	Blok C	2-3 måneder

# Etapevis genhusning

Etape	Blok
1	<b>Blok E + D (reduktion på 9 boliger)</b>
2	<b>Blok A + B (1½opgang)</b>
3	<b>Blok B (3½ opgang)</b>
4	<b>Blok C</b>



Etapeplanen er med forbehold for ændringer!

# Hvor længe skal du være genhuset?

---



Din genhusningsperiode afhænger af dit genhusningsvalg.

- Hvis du flytter til en anden bolig udenfor afdelingen vil du blive genhuset **permanent** senest til byggestart i din blok.
- Hvis du skal flytte tilbage til din nuværende bolig efter renoveringen, skal du være midlertidigt genhuset i **byggeperioden i ca. 5-7 måneder.**
- Hvis du flytter til en anden bolig i afdelingen efter renovering, kan du blive nødt til at være genhuset i **flere byggeperioder.**

# Hvem hjælper dig med din genhusning?

- Du vil blive inviteret til en personlig samtale med en genhusningskoordinator, hvor dine ønsker og behov til genhusningsboligen afdækkes.
- Boligselskabet tilbyder dig en passende genhusningsbolig.
- Har du spørgsmål vedrørende genhusningen, kan du henvende dig til genhusningskoordinator Sille Clausen fra **ETN ■ ARKITEKTER**  
[sille@etn.dk](mailto:sille@etn.dk) / mobil: 23 60 92 59



# Permanent eller midlertidig genhusning?

---



## Permanent genhusning

Ved permanent genhusning flytter du permanent til en anden bolig. Det betyder, at du kun skal flytte én gang. Valg af permanent genhusning kan ikke fortrydes efterfølgende.

## Midlertidig genhusning

Ved midlertidig genhusning flytter du midlertidigt til en anden bolig, mens renoveringen foregår. Når din permanente bolig er færdigrenoveret, flytter du tilbage til din egen bolig. Det betyder, at du skal flytte to gange.



# Permanent genhusning – lovmæssige krav

---

Genhusningsboligen skal være af passende størrelse, beliggenhed og kvalitet og med passende udstyr.

- "Passende størrelse" betyder minimum samme antal rum, som din nuværende bolig, eller et rum mere end antallet af medlemmer i husstanden.
- "Passende beliggenhed" betyder at boligen skal ligge i kommunen, i samme område, medmindre der indgås en særlig aftale mellem dig og boligselskabet om genhusning i en anden kommune.

# Permanent genhusning

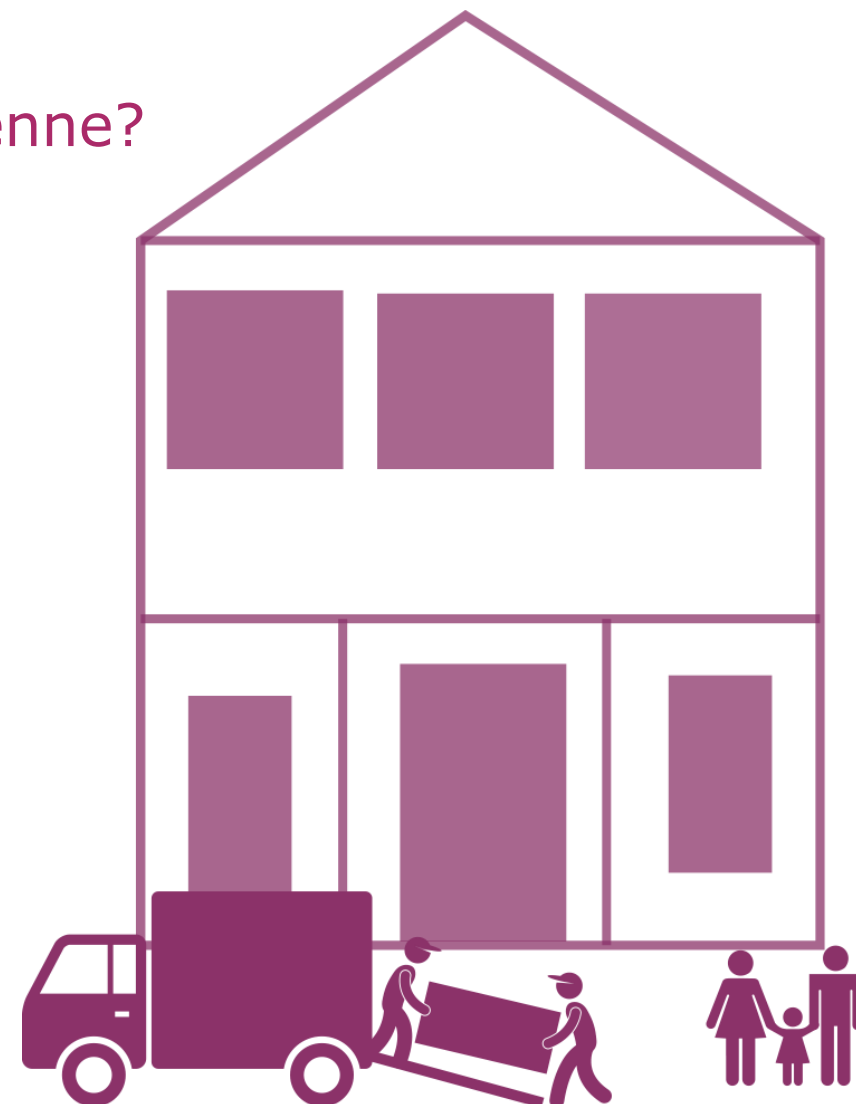
Hvor kan du blive permanent genhuset henne?

Du kan blive genhuset i:

- En anden bolig i boligselskabet
- Andet – f.eks. hvis du selv finder en genhusningsbolig.

Hvis muligt og hvis du er enig:

- En anden kommune



# Permanent genhusning – tildeling af bolig

---



Tildeling af genhusningsbolig sker så vidt muligt på baggrund af dine genhusningsønsker.

Du kan få op til **2 skriftlige tilbud** om genhusning. Det betyder, at hvis du takker nej til dit første genhusningstilbud, kan du få 1 tilbud mere. Takker du nej til begge tilbud, skal du selv sørge for at finde en bolig.

Du har mulighed for at se genhusningsboligen, inden du beslutter dig.

# Permanent genhusning - genhusningsboligen

---



## Lejekontrakt:

Ved permanent genhusning får du en ny lejekontrakt og skal betale husleje m.v. i den nye bolig, når du overtager den.

## Indskud/depositum:

- Der skal betales indskud/depositum i den nye bolig

## Udlæg:

- Hvis en kreditor har gjort udlæg i dit indskud, skal det afregnes, når du flytter. Du skal derfor betale et nyt indskud.

# Permanent genhusning - indskudslån

---



## Indskudslån:

- Hvis du har et indskudslån hos kommunen, skal det afregnes, når du flytter.
- Du kan ansøge om et indskudslån hos kommunen, hvis du ikke har midler til indskud i den nye bolig.
- Du kan i visse tilfælde ansøge om en enkeltydelse hos kommunen, hvis du ikke kan få bevilget indskudslån.

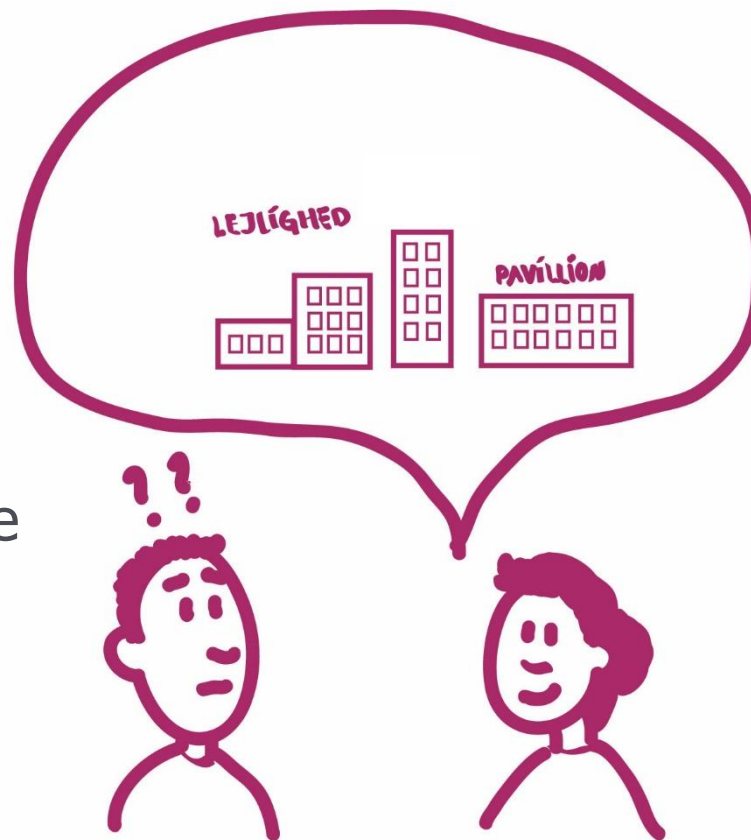
# Midlertidig genhusning

## Hvor kan du blive midlertidigt genhuset henne?

Du vil blive midlertidigt genhuset i:

- I pavillon placeret på afdelingens område
- Andet – F.eks. Hvis du selv finder en genhusningsbolig. (sommerhus, familie, anden bolig)

Den midlertidige genhusningsbolig skal være passende, så den er rimelig i forhold til størrelsen af den samlede husstand og varigheden af genhusningsperioden.



# Installationer i genhusningsboligen

---



Pavillonen er indrettet som en bolig med køkken og bad og værelser. Enten 2 værelses- eller 3 værelses pavilloner alt efter husstandens størrelse.

- Genhusningsboligen er umøbleret, og du skal derfor have dine egne møbler med
- Der vil være tv-signal og internetforbindelse i alle pavilloner
- Der opstilles vaskemaskiner ved pavillonerne, som beboerne kan benytte i genhusningsperioden
- Der bliver opsat postkasser centralt ved din genhusningsbolig
- Eventuelle husdyr må naturligvis gerne medbringes
- Nogle pavilloner vil være i 1. sals højde med udvendig trappe

# Midlertidig genhusning - genhusningsboligen

---



Ved midlertidig genhusning er du fortsat lejer af din kontraktbolig og skal fortsat betale husleje i denne bolig. Der indgås en aftale mellem dig og boligselskabet om brug af en midlertidig bolig i genhusningsperioden.

## Indskud:

- Du skal ikke betale indskud i den midlertidige genhusningsbolig, men hvis du misligholder boligen, så hæfter du for det ved fraflytning.

## Husleje i genhusningsboligen:

- Du betaler samme husleje i genhusningsboligen som i din nuværende bolig.

## Forbrug:

Du skal betale for dit forbrug af el, vand og varme i den midlertidige bolig i genhusningsperioden.



# Midlertidig genhusning - genhusningsboligen

---

## Boligstøtte:

Hvis du modtager boligstøtte, vil du fortsat modtage din boligstøtte under din midlertidige genhusningsperiode.

## Adresseændring?

Du skal IKKE ændre din adresse hos Folkeregistret i genhusningsperioden.

Du skal ændre din adresse midlertidigt hos PostNord. En midlertidig adresseændring gælder kun i 1/2 år. Hvis genhusningen varer mere end 6 måneder, skal du huske at forlænge den midlertidige adresseændring.

# Midlertidig genhusning - genhusningsboligen

---



## Må du selv finde en bolig?

Hvis du har et sommerhus eller har andre muligheder for at flytte fra din nuværende bolig i genhusningsperioden, kan du også vælge det. Dog kompenseres du ikke økonomisk for dette, og skal fortsat betale samme husleje som nu. Vil du hellere bo et andet sted, skal en aftale om dette indgås med genhusningskonsulenten/boligselskabet hurtigst muligt og senest 2 måneder før genhusningsperioden starter.

## Opmagasinerings:

Hvis du har brug for at få opmagasineret hele eller dele af dit indbo i perioden, betaler renoveringsprojektet for det.

Vær opmærksom på, at du ikke har adgang til opmagasinerede ting i genhusningsperioden.

# Flytning

## Får du hjælp til flytning?

Midlertidig genhusning: du får flyttehjælp både til din genhusningsbolig og tilbage til din renoverede bolig

Permanent genhusning: du får dækket rimelige og dokumenterede flytteudgifter

Du kan enten udføre din flytning selv eller flytte med et flyttefirma, som bestilles af boligorganisationen.



# Flytning

---

Du kan vælge at flytte med et flyttefirma, som bestilles og betales af renoveringsprojektet.

Flytning med flyttefirmaet vil omfatte:

- Nedpakning (husk også kælderrum)
- Flytning
- Udpakning

Der er ikke adgang til det opmagasinerede i genhusningsperioden



# Tidsplan for udbud – byggeri - genhusning

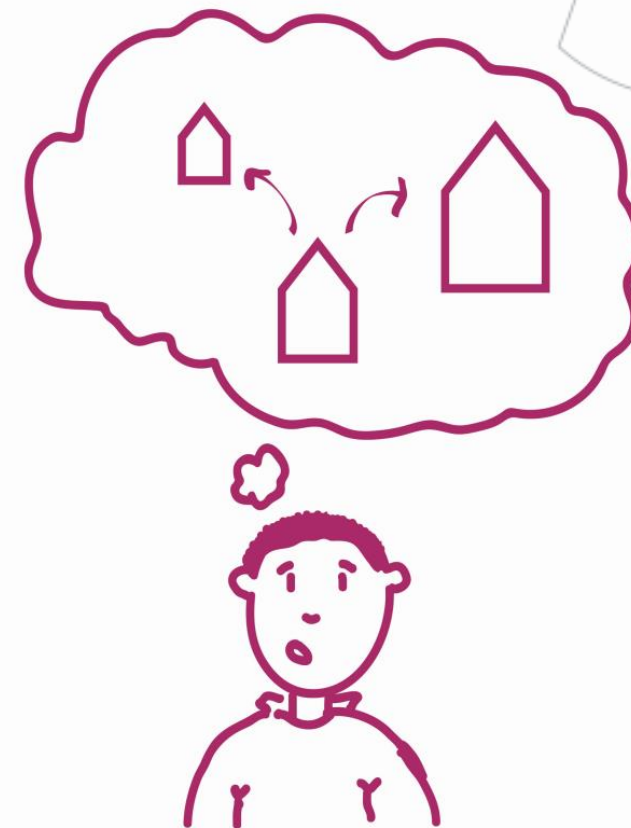
Vi kender først den mere præcise tidsplan, når udbudsrunderen er afsluttet og totalrådgiveren er valgt. Vi forventer at skrive kontrakt i starten af september.

Byggeriet er sat til at være afsluttet senest sep. 2020.

Fase	2. kv 2017	3. kv 2017	4. kv 2017	1. kv 2018	2. kv. 2018	3. kv. 2018	4. kv. 2018	1. kv. 2019	2. kv 2019	3. kv. 2019	4. kv. 2019	1. kv. 2020	2. kv. 2020	3. kv. 2020
Udbud (prækval + udbud)														
Projektering														
Byggeperiode														
Genhusningsperiode														
Udearealer														

# Hvornår kommer Sille på besøg?

- I løbet af juni/juli måned vil Sille besøge alle
- Du kan skrive dig på oversigten, for hvornår du vil have besøg. Ellers bliver du inviteret til en samtale via brev i postkassen.
- Har du spørgsmål, kan du henvende dig til genhusningskoordinator Sille Clausen fra **ETN ■ ARKITEKTER**  
[sille@etn.dk](mailto:sille@etn.dk) / mobil: 23 60 92 59



# Hvad sker der nu?

Du kan skrive dig på oversigten, for hvornår du vil have besøg. Ellers bliver du indkaldt til en samtale via brev i postkassen. Alle aftaler bekræftes skriftligt.

Aftaleplan for interview om genhusning - afdeling 35 Hammerloden/Teglværksgade															Skriv dig på listen for interview. Navn og adresse	
Genhusningskonsulent Sille Clausen kommer på besøg, efter aftale, og interviewer om behov og ønsker til genhusning. Interviewet varer ca 30 min.																
	UGE 23		UGE 24			UGE 25					UGE 26				UGE 27	
dato / tid	mandag 6. juni	fredag 9. juni	mandag 12. juni	tirsdag 13. juni	onsdag 14. juni	mandag 19. juni	tirsdag 20. juni	onsdag 21. juni	torsdag 22. juni	fredag 23. juni	mandag 26. juni	tirsdag 27. juni	onsdag 28. juni	torsdag 29. juni	mandag 3. juli	tirsdag 4. juli
kl 9.00																
kl 10.00																ekstra tid
kl 11.00																ekstra tid
kl 12.00																ekstra tid
kl 13.00			X				X			X				X		ekstra tid
kl 16.00	X	X	X	X		X	X		X	X	X	X		X	X	X
kl 17.00	X	X	X	X		X	X		X	X	X	X		X	X	X
kl 18.00	X	X	X	X		X	X		X	X	X	X		X	X	X
kl 19.00	X	X	X	X		X	X		X	X	X	X		X	X	X

Vælg tidspunkt du gerne vil have besøg.  
Skriv navn og adresse, gerne telefonnummer også.